

# 西双版纳观鸟地图



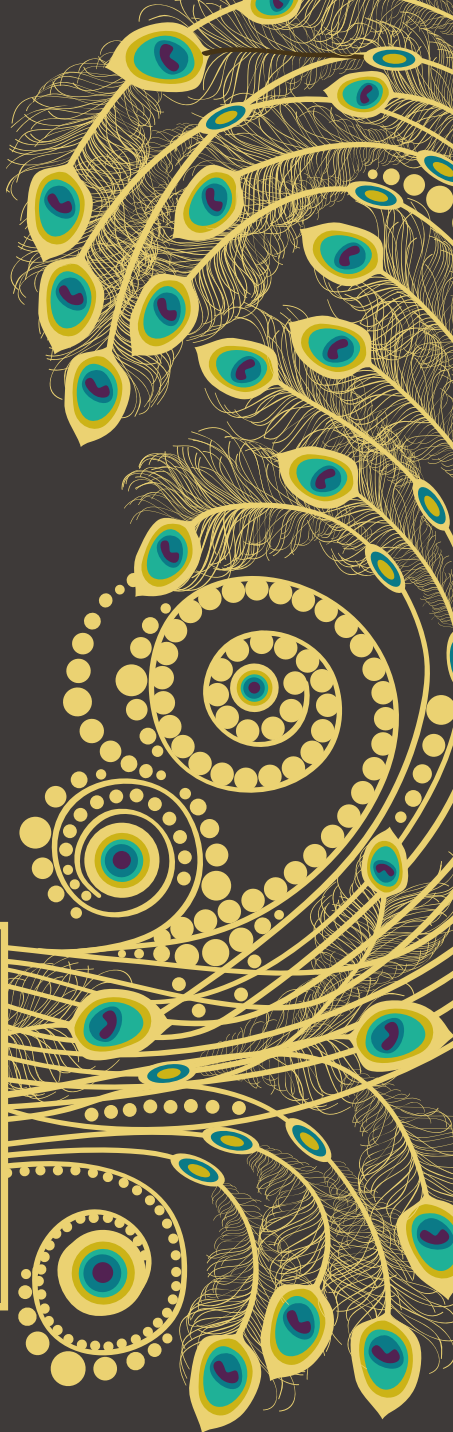
嘉道理中国保育  
中科院西双版纳热带植物园  
西双版纳观鸟协会

# 序言



西双版纳一直以热带雨林和少数民族风情著称。但从目前国民旅游的需求和素质来看，以深度体验为主要特征的生态旅游在西双版纳旅游中所占的比重并不高。因此，以观鸟为代表的自然欣赏方式非常值得让更多的公众知晓。在嘉道理中国保育的支持下，我们编写这份小册子，目的是吸引更多的观鸟爱好者和自然爱好者来西双版纳进行以自然观察为目的的旅游，让更多的人理解生态旅游的意义，从而促进公众对生态旅游的理解，进而对自然和文化的保护有所贡献。这在西双版纳由于香蕉和橡胶的大范围种植，以及捕猎行为对其特有的生物多样性构成严重威胁的情况下，具有深远的意义。

西双版纳观鸟地图



西双版纳地处热带地区北缘，鸟点多，鸟种新，但却不固定出现的特点，因此每次观鸟收获都会有较大差异，是个值得多来几次的地方。西双版纳的鸟点可以分为以下几个鸟点群：

1、以中科院西双版纳热带植物园为中心，包括位于勐仑的中科院西双版纳热带植物园、植物园绿石林景区、西双版纳国家级自然保护区勐仑子保护区；

2、以野象谷为中心，包括景洪市、西双版纳热带雨林国家公园野象谷景区、原始森林公园景区等地；

3、以勐腊县为中心，包括勐远、南贡山、西双版纳热带雨林国家公园望天树景区、曼旦等地；

4、以勐宋为中心，主要是大勐龙乡勐宋村周边地区；

5、以纳板河为中心，主要是纳板河国家级自然保护区。

需要指出的是，虽然保护区肯定是鸟类资源最丰富的地方，但因安全等因素，我们不鼓励游客未经允许进入保护区观鸟。同时，由于保护区内的道路、食宿等问题尚不完善，尚不具备接待观鸟者的条件。因此，本手册仅对目前有旅游

开发的特定保护区域有所介绍。

从时间上看，由于西双版纳从6月份到10月份属于雨季，基本每天都有降雨，因此，较为合适的观鸟季节应该从10月到次年的4月，此时降雨较少，温度比夏季稍低，蚊虫也不活跃。特别是对于鸟类摄影爱好者来说，在炎炎烈日下扛着设备走更不是一件容易的事，选择这一时段来较为舒适。但对观鸟者来说，夏季来观鸟也不失为一个好的选择，因为相比各大城市，西双版纳由于每天都有短暂降雨，在夏季的平均气温并不算高，还有一些繁殖鸟较为容易看到，比如八声杜鹃 (Plaintive Cuckoo)、黄胸织布鸟 (Baya Weaver) 等。

本手册的文字编写工作主要由王西敏和赵江波完成，期间还得到了石玲玲、罗爱东、李立伟、韦铭、冯利民、李东等人的支持，排版工作由余耀明完成，还有很多鸟友提供了精美的鸟类照片（署名见照片），在此表示感谢。特别感谢嘉道理中国保育对此项目的支持。本手册若在内容上差错，编写人员承担主要责任。

王西敏

2013年8月



# 西双版纳鸟点分布概况



供图: 李东



长嘴捕蛛鸟 (Little Spiderhunter) 重庆咔嚓摄



白腰鹊鸂 (White-rumped Shama) 寰尘摄



赤胸拟啄木鸟 (Coppersmith Barbet) 重庆咔嚓摄

## 中科院西双版纳热带植物园区域

### 中科院西双版纳热带植物园

位于勐仑的中科院西双版纳热带植物园，离西双版纳的州府景洪市约 70 多公里，由于植物园工作人员中有观鸟爱好者，随时掌握着植物园的实时鸟况，因此最受鸟友的欢迎，属于鸟友必到的鸟点。

植物园目前分为三部分，分别为西游览区、沟谷雨林区和绿石林景区。其中西游览区是面向公众的主要游览区，主要以人工景观为主，景色优美，视野开阔，在不同的分类园区可以较为容易看到黄腰太阳鸟 (Crimson Sunbird)、长嘴捕蛛鸟 (Little Spiderhunter)、黑翅雀鹛 (Common Iora)、白腰鹊鸂 (White-rumped Shama)、蓝喉拟啄木鸟 (Blue-throated Barbet)、赤胸拟啄木鸟 (Coppersmith Barbet)、钳嘴鹳 (Open-billed Stork) 等，也是拍摄鸟类的主要地点。

沟谷雨林区是植物园内保存较好的次生的原始林，鸟种丰富，罕见度高，但由于枝繁叶茂，观鸟不易。主要鸟种为紫金鹃 (Violet Cuckoo)、翠金鹃 (Asian Emerald Cuckoo)、黑头鹛 (Black-headed Bulbul)、橙胸咬鹃 (Orange-breasted Trogon)、大绿雀鹛 (Greater Iora)、蓝枕八色鸫 (Blue-napped Pitta)、绿胸八色鸫 (Hooded Pitta) 较为吸引人，但并不易见。如果摄鸟为主，则在入口处和野生姜园处守候为最佳。可从西游览区步行至东游览区，约有 5 公里，但摄鸟还是乘坐园区的游览车为佳，以免路途劳累。

绿石林景区是植物园 2013 年正式对外开放的景区，是典型的石灰岩山森林植被，分布有石灰岩山热带季节性雨林、半常绿或落叶季节林、竹林等。区内有千姿百态的象形奇石和遮天闭日的雨林，以及劲直榕气生根包裹巨大石灰岩形成

的“树瀑布”等。经过多年封山育林，该景区林地原始化程度高，特色鸟种为灰岩鹪鹩 (Limestone Wren Babbler)。但该地区需要爬山，树高林密，苔藓丛生，路滑，观鸟难度大。若去绿石林，也可乘坐植物园提供的电瓶车前往，目前无法自驾车达到。

重要鸟种：植物园较为知名且容易见到的鸟种包括

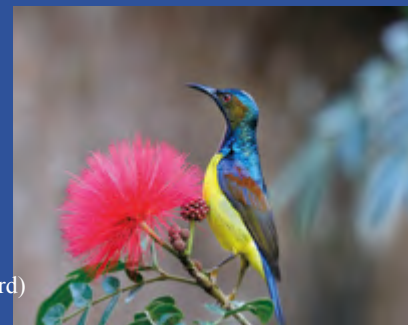
1、褐喉直嘴太阳鸟 (Brown-throated Sunbird)。每年冬季出现，常以美蕊花、红千层、粉花芭蕉为食，分布范围基本在植物园内宾馆为中心的国树国花园、百果园为主，其他时间出现地点则不固定。

2、钳嘴鹳 (Open-billed Stork)。自从2012年4月钳嘴鹳大规模出现在植物园之后，已经成为留鸟，主要集中在百花园，是否繁殖还需进一步观察。此鸟全年可见，甚不惧人，最好的观察、拍摄时间为早晨和傍晚时分。

3、黄腰太阳鸟 (Crimson Sunbird)。此鸟在植物园内分布较多，但在11-次年1月份最为集中，主要喜食的花为国树国花园的美蕊花、百花园的冲天槿和冬红，非常容易拍到花鸟图。其他时间也有，但已经分散到园内各处。

4、灰岩鹪鹩 (Limestone Wren Babbler) 分布在植物园的绿石林景区，但该地枝繁叶茂，观鸟并不容易。

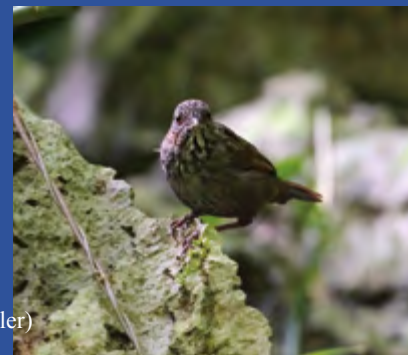
5、仓鸮 (Barn Owl)。我们估计仓鸮在西双版纳分布较广。但仓鸮的分布点并不固定，已经发现的几个点都由于各种原因先后丧失了价值。由于夜行性鸟类较为惧怕打扰，因此我们并不鼓励大家一定要去找仓鸮。



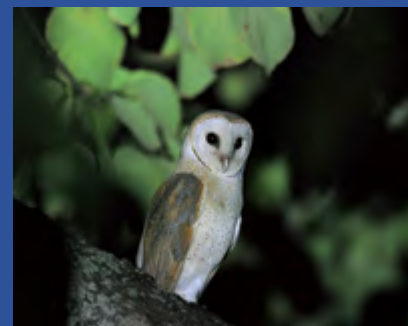
褐喉直嘴太阳鸟  
(Brown-throated Sunbird)  
重庆喀嚓摄



钳嘴鹳  
(Open-billed Stork)  
重庆喀嚓摄



灰岩鹪鹩  
(Limestone Wren Babbler)  
袁尘摄



仓鸮  
(Barn Owl)  
重庆喀嚓摄



绿石林-树瀑布

植物园目前鸟类记录为 220 多种，是西双版纳鸟点最成熟的地方，每年都会接待来自全国的大量鸟友。植物园工作的鸟友也很乐意和观鸟爱好者交流植物园的鸟况，但鸟友最好在来之前自己搞清楚交通、住宿情况。

### 交通

从景洪到达植物园基本有两种方式，一个是从小景洪（机场）打的到植物园，费用基本在 200-230 之间；或者从景洪的版纳客运站（俗称翻胎厂）坐公交车到达，票价为 16 元，时间约为 1 个半小时，最早上午六点开始发车，每半个小时一班，直到下午六点，往往是到勐腊的车途径植物园。但如果乘坐公交车到植物园，务必告诉司机要在勐仑镇下车，以免司机以为你是一日游的游客，从而把你放到植物园西大门口（离植物园宾馆或者镇上都较远）。

此外，在昆明南部客运站乘坐至勐腊县的长途汽车，购至勐仑的车票即可到达；或者乘坐至景洪的长途汽车，再转乘至勐仑的班车即可到达。

景洪机场到植物园出租车接送电话：  
13708815675 李荣志

## 住宿

植物园内有宾馆，价格在 240 左右；同时植物园外的勐仑镇上有不少价格低廉的宾馆，价位从 50-120 之间。植物园宾馆电话：0691-8715043。

## 门票

植物园的门票为 104 元，当天有效。若住在植物园内宾馆，可在居住期内凭入住时购买的门票和房卡多次进园；若住在园外，也可以买半月票，票价为 200 元。





## 勐仑保护区

植物园紧邻西双版纳国家级自然保护区勐仑片区，有老路（213国道）从勐仑到达景洪市，若时间充裕，可以从213国道返回景洪的时候，路过勐仑保护区的时候顺便观鸟。老路处于保护区边缘，过路车辆较少，会看到一些特色鸟种。但只能在路边观鸟，并且要提防过路车辆。鸟种非常不确定，有记录的鸟种包括翠金鹃（Asian Emerald Cuckoo）、褐耳鹰（Shikra）等。不建议进入保护区，道路不明，也很难看到鸟。



# 野象谷区域

## 野象谷

野象谷属于西双版纳国家级自然保护区勐养子保护区一部分，以亚洲象观赏和保护为主要特色，原始林保存相对较好，但景区内游客较多，为了避免人象冲突，景区修建了一条高架栈道，游客只能在栈道行走，因此路线较为单一。野象谷分为北门和南门，之间约一公里，此路段鸟况也不错。

野象谷的重要鸟种为朱鹀 (Maroon Oriole)、三趾翠鸟 (Oriental Dwarf Kingfisher)、大盘尾 (Greater Racket-tailed Drongo)、蓝枕花蜜鸟 (Purple-naped Sunbird)、凤头树燕等 (Crested Treeswift)。



三趾翠鸟 (Oriental Dwarf Kingfisher) 摄影罗爱东

交通：野象谷距离景洪约 38 公里。去野象谷乘坐公交车并不方便，一般去程可乘坐从景洪坐去往景纳（整糯坝）方向的车，直接可在野象谷北门或南门下车；也可乘坐从景洪开往普洱方向的车，但司机多走高速公路，在高速公路停车处到野象谷北门约 3Km 的路程，很不方便；因此，我们建议多选乘景洪开往景纳方向的班车，但请先确定一天两班的具体发车时间。回程也可搭乘从景纳返回景洪的班车，但请先在车站（翻胎厂）确认搭乘时间。此外，也可以先到勐养镇，

热带雨林观光栈道

然后找摩的去景区。  
另外，景区也开放了一条专线车，每天 9 点从景洪到野象谷；14:30 从野象谷开回景洪，乘车地点在位于民航路的西双版纳州旅游汽车公司（风情园大门）。

若从植物园到景洪，最好包车前往。

食宿：景区内以及老 213 国道公路沿线均对外提供食宿。



## 景洪市

若需要在景洪市停留顺便观鸟，可能西双版纳热带花卉园是个不错的选择。交通方便，能看到一些西双版纳较为常见的鸟类，如蓝喉拟啄木鸟、黄腰太阳鸟、褐翅鸦鹃和多种鹎类。2009年，观鸟者就是在这里拍摄到了中国新纪录种褐喉直嘴太阳鸟的雌鸟（雄鸟在中科院西双版纳热带植物园拍摄）；2013年，西双版纳观鸟协会在此园观测、拍摄到该鸟的雌雄体。



蓝喉拟啄木鸟  
(Blue-throated Barbet)  
重庆咔嚓摄



紫金鹃 (Violet Cuckoos) 寰尘摄



黑翅雀鹀  
(Common Iora)  
袁尘摄

## 勐腊区域

一般鸟友离开植物园后，希望继续观鸟的，都会去位于勐腊县的勐远仙境景区、勐腊子保护区的南贡山、望天树景区、曼旦等地，涵盖了勐腊区域最好的观鸟地点。

### 勐远

勐远仙境是一个以石灰岩溶洞为主的景区，但附近有一条名为“雨林野牛峡谷”的热带雨林步道，约2公里。里面雨林保护的很好，树木遮天蔽日，路边有一条溪流经过，生境颇似瑞丽的莫里雨林公园。此处游客很少，但由于树木过于繁茂，观鸟有一定难度。

交通：从景洪或者勐仑到勐腊的车都会经过勐远。

食宿：勐远寨子里可以提供食宿。

## 南贡山垭口

南贡山垭口位于 213 国道勐远 - 勐腊县城段，由于附近新的高速公路开通，因此该路段车辆和行人都非常少。此段公路基本全程位于勐腊保护区内，植被良好。从海拔 810 米至垭口 1180 米，长度大约 6 公里，翻过垭口下坡 2 公里，沿着保护区森林和农田边缘前行至龙林村，大部分也是位于保护区内，鸟况时好时坏，可能跟时间和运气相关。较为重要的鸟种包括淡脚树莺 (Pale-footed Bush Warbler)、白翅蓝鹊 (White-winged Magpie)、点胸鸦雀 (Spot-breasted Parrotbill)、林雕 (Black Eagle) 等。

此外，在垭口有一条土路直通一个废弃的南贡山电视差转台，约 7 公里，海拔 1180-1900 米。此路段完全处在保护区内，路况很差，枝蔓丛生，且无食宿地。按照国家级自然保护区管理规定，进入需要获得许可，因此我们不推荐观鸟爱好者进入。

食宿 可在勐远或龙林村农家乐住宿，或直接到勐腊住宿。

## 望天树

望天树景区最值得体验的鸟点是在架于望天树上树端的“空中走廊”上等候鸟浪。由于走廊在森林的中上层，视野较为开阔，也是鸟类集中的觅食地，是较好的观鸟地点。望天树的鸟种和植物园有很大的互补性，比如冕雀（Sultan Tit）、银胸丝冠鸟（Silver-breasted Broadbill）、和平鸟（Asian

Fairy-bluebird）、红头咬鹃（Red-headed Trogon）、大盘尾（Greater Racket-tailed Drongo）、朱鹮（Maroon Oriole）等等。此外，望天树景区内的菲利普小道、百鸟溪、开阔平台处以及景区外的道路都是较好的观鸟地点。

望天树热带雨林



由于望天树观鸟主要依赖鸟浪，因此不同的时间去收获会差距较大，鸟友更应该给自己足够时间，在望天树守候。因此，去望天树景区观鸟，至少也应该住一晚上，给观鸟以充分的时间。

交通：勐仑车站到勐腊客运站约一个半小时，早上八点整发车；而景洪客运站到勐腊客运站约需两个半小时，最早的班车发车时间为 6:20；从勐腊到望天树建议打车，费用约为 50 块钱；也可乘坐从勐腊到瑶区、勐伴方向的班车，但时

间上就不太灵活，请在出发前一天从勐腊客运站确认发车时间。

住宿：望天树景区内宾馆，房间很宽敞，条件不错，价格为 180 元 / 晚。宾馆楼下有小型的网吧，可以有偿上网。电话：0691-8175922

望天树热带雨林



灰孔雀雉  
(Grey Peacock Pheasant)  
罗爱东摄





## 曼旦

曼旦是位于勐腊县西部的一个傣族村落，被保护良好的森林群落所包围。合适的观鸟地点是从勐腊到曼旦村的路边，快接近曼旦村落外曼旦水库的地方。和平鸟 (Asian Fairy-bluebird)、冕雀 (Sultan Tit)、银胸丝冠鸟 (Silver-breasted Broadbill)、长尾阔嘴鸟 (Long-tailed Broadbill) 等热带雨林鸟类较为常见，还能看到红头咬鹃 (Red-headed Trogon)、白腿小隼 (Pied Falconet) 等。在曼旦村庄门口的大树上，有黄胸织布鸟 (Baya Weaver) 的巢，繁殖期间易见。此外，村落外的灌木丛里也有红顶鹟 (Chestnut-capped Babbler) 的记录。



长尾阔嘴鸟 (Long-tailed Broadbill) 李利伟摄

交通：曼旦正在开发旅游，但游客还不多。由于没有公共交通，必须自驾车前往。目前村落口已经有好几家开业的傣族餐厅。

住宿：曼旦水库附近在修建一个宾馆，但尚未完工。可以住在老乡家里（每人 30 元）或者住勐腊县。可以选择早上观鸟，中午在曼旦吃饭、休息，下午再在同一路线观鸟。



## 勐宋区域

大勐龙乡勐宋村。勐宋村属于西双版纳布龙州级自然保护区，和缅甸交界，并不是旅游地区。勐宋地区以爱伾族为主，以茶叶和农耕为主要生计，民风淳朴，有狩猎传统，非常值得通过观鸟等生态旅游促进当地经济的发展。

勐宋村不大，内有一条主要街道。街内有一爱伾族传统生活雕塑。从雕塑往右走，是去森林观鸟，从左走，是往农田观鸟。

## 右行森林观鸟

此条路最终通向一个叫“亚克”的村子。一般进入保护区领域后，边走边观鸟，行走到半山腰高处，再往下走500米左右即可返回，因为下半段基本被开辟成茶园。此地观鸟也是需要靠鸟浪。每次都有不同的收获，重要鸟种为栗额鵙鹛 (Chestnut-fronted Shrike Babbler)、栗喉鵙鹛 (Black-eared Shrike Babbler)、栗头雀鹛 (Rufous-winged Fulvetta)、黑胸太阳鸟 (Black-throated Sunbird)、红翅绿鸠 (White-bellied Green Pigeon)、黄腹啄花鸟 (Yellow-bellied Flowerpecker) 等。

路可通车，但较为狭窄，路上不时会有当地居民摩托车前往茶叶地工作，请谨慎驾驶。

## 左行农田观鸟

此路最终通向曼卖窑村。村内有一大坝，面向大坝的左侧农田，有大批红梅花雀 (Red Avadavat)，非常容易拍照。此外农田里还有沼泽大苇莺 (Striated Grassbird)、黑喉山鹧鸪 (Hill Prinia) 等。但最近大片农田被开垦成为西瓜地，因此需要再往里走才能看到红梅花雀。

### 交通

1、西双版纳有几个地方都叫勐宋，切记是（大）勐龙方向的勐宋村。

2、从景洪汽车南站坐车，约一个半小时到（大）勐龙，每半个小时发车，费用17元。转车再一个半小时到勐宋，费用是15元。（大）勐龙和勐宋之间一日只有两班往返车。

（大）勐龙到勐宋分别是12:00和16:00。返回是8:00和13:30。乡村交通车辆狭小，行李较多者慎重考虑。

### 住宿

勐宋村至少有2家宾馆，进入勐宋就能看到，相隔不到50米。宋达宾馆条件较好：133-1270-8964





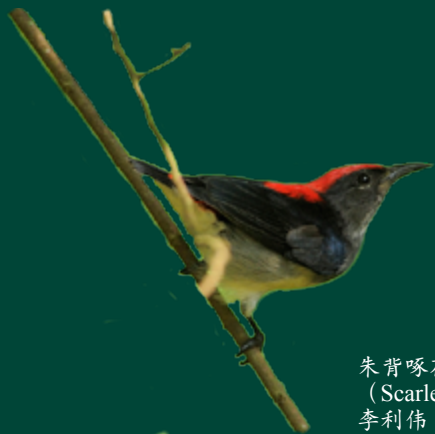
# 纳板河区域

纳板河国家级自然保护区隶属于环保系统，位于西双版纳傣族自治州的勐海县，景洪市的西北方向 45 公里，是按照小流域生物圈保护区设计理念建立的，保护区位于西双版纳傣族自治州境内，以纳板河流域为主，地跨景洪市嘎洒镇和勐海县勐宋乡（注意和大勐龙的勐宋村不一样）、勐往乡。

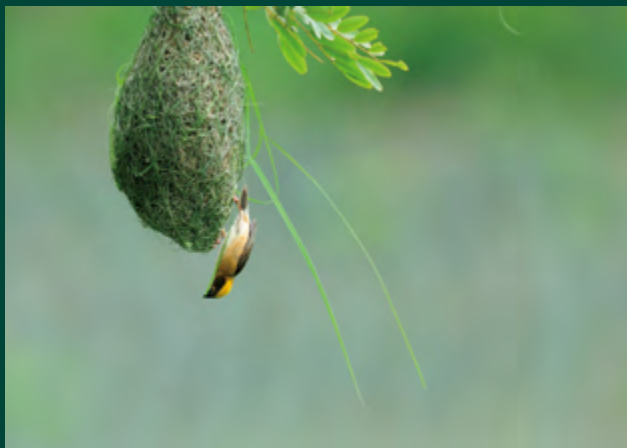
保护区总面积 26600 公顷，区内为中低山与河谷相间的地貌类型，具有西双版纳所分布的 8 种植被类型，天然林覆盖率为 67.74 %。纳板河保护区属自然生态系统类型中的森林生态系统类型，主要保护对象为以热带雨林为主体的森林生态系统及珍稀野生动植物。重要鸟种包括原鸡 (Red Junglefowl)、蓝须夜蜂虎 (Blue-bearded Bee-eater)、灰头绿鸠 (Pompadour Green Pigeon) 等。

主要观鸟路线一是在保护区的过门山保护站周边观鸟，一般住宿和进入许可都要事先和过门山保护站联络，但保护区没有开放生态旅游，因此无法接待过于频繁的观鸟者，也易增加保护区工作者的负担，我们不推荐此条路线。致力于推动深度雨林体验的鸟友李东开发了另外一条路线，先到景洪电站码头，然后乘坐游船前往，在喃果河与澜沧江岔口有接待站，可以提供船的交通和食宿。乘坐游船沿澜沧江上游进发，也是观鸟不错的选择。在喃果河接待站，可以提供小船在流域里的小支流岔口观鸟。观鸟路线除了过门山以外，还可以涉及到澜沧江流域。

李东的联系方式 0691-2223337,13988166493。太阳鸟深度旅行的地址是：西双版纳景洪市金沙滩17幢301。办公室的阳台上面对澜沧江和澜沧江大桥，还可和李东泡上一壶陈年的普洱茶，边看江景边聊天，也是不错的享受。



朱背啄花鸟  
(Scarlet-backed Flowerpecker)  
李利伟 摄



黄胸织布鸟 (Baya Weaver) 重庆咔嚓摄



八声杜鹃 (Plaintive Cuckoo) 重庆喀嚓摄



灰头绿鸠雄鸟 (Pompadour Green Pigeon) 罗永川摄

## 西双版纳气候

西双版纳北倚青藏高原，东面、西南临近浩瀚的太平洋与印度洋，整个地形由北向南倾斜迭降。每年十一月至翌年四月，受强劲南支西风急流所控制，二、三月份最强。强劲西风途经中亚干燥地区，其秉性干暖晴朗，是形成本区干季的原因。四月份气团锋波动较多，带来北部湾的湿润气流，在勐腊县境内形成“阳春小雨季”。每年五月至十月的夏秋季节是本区的雨季。进入五月，西南季风形成，西南暖湿气流由孟加拉湾输入本区，西双版纳进入雨季；六月份西南季风趋于稳定；七、八月份达鼎盛时期，给本区带来大量雨水；九至十月，西南季风亦渐变弱，雨量渐少。

年平均气温在  $21^{\circ}\text{C}$ 。一年内最热月出现在5、6月份，最冷月发生在1月份，年温差在  $8 \sim 12^{\circ}\text{C}$  之间。春温回升极快，从2月到5月，月际升温达  $3 \sim 4^{\circ}\text{C}$ ，河谷地区阳春3月已入初夏。极端最高气温不象国内绝大多数地区出现于盛夏7、8两月，而在干季末期的4月底5月间。6~8月气温的日变幅仅  $6 \sim 10^{\circ}\text{C}$ ；冬春季节一日气温的冷暖差异有  $14^{\circ}\text{C}$  左右，尤其是2、3、4月日较差更大。





## 嘉道理中国保育

嘉道理中国保育 (Kadoorie Conservation China, 简称 KCC) 为香港环保机构“嘉道理农场暨植物园”的下属部门之一, 前称中国项目, 成立于 1998 年。KCC 以缓解中国生物多样性消失和推广可持续理念为宗旨, 在华南开展各项保育计划, 包括保护海南天然林, 海南长臂猿及其他濒危物种保育, 并推广社区保育意识和可持续农业等活动。

网址: [www.kfbg.org](http://www.kfbg.org)



## 中科院西双版纳热带植物园

中国科学院西双版纳热带植物园是集科学研究、物种保存、科普教育和科技开发为一体的综合性研究机构和国家 5A 级旅游景区, 占地面积约 1125hm<sup>2</sup>, 收集活植物 12000 多种, 建有 38 个植物专类区, 保存有一片面积约 250hm<sup>2</sup> 的原始热带雨林, 是我国面积最大、收集物种最丰富、植物专类园区最多的植物园, 也是世界上户外保存植物种数和向公众展示的植物类群数最多的植物园。版纳植物园主要发展目标和任务是: 立足我国云南, 面向我国西南 (主要是热区) 和东南亚, 以热带、亚热带过渡区生物群落和生态系统为基础, 探讨人类活动和环境变化对生态系统结构与功能的影响及物种濒危机制, 为知识创新和知识传播以及社会经济发展做贡献。其学科方向是: 保护生物学、森林生态系统生态学和资源植物学。

网址: [www.xtbg.ac.cn](http://www.xtbg.ac.cn)

中科院西双版纳热带植物园观鸟联系人:

王西敏 13618814171 [wxm@xtbg.org.cn](mailto:wxm@xtbg.org.cn)

赵江波 15198445889 [rovingcrow@gmail.com](mailto:rovingcrow@gmail.com)



## 中国鸟类观察

《中国鸟类观察》2001 年创刊, 是中国大陆唯一一份定期的观鸟印刷刊物, 内容包括对中国观鸟事业与观鸟组织建设发展的报道; 观鸟游记和感想文章; 为各地鸟友服务的鸟类知识、观鸟攻略; 鸟类保护与自然保护的经验和成果; 鸟类摄影作品展示, 还有最新的重要鸟种记录等。刊物稿件及图片来源均是各地鸟会鸟友无偿提供, 不取稿费。编辑部全体成员义务担任编辑、翻译、校对、排版、印刷、邮寄等全部工作, 不取报酬。本刊的主要支出是印刷和邮寄费用, 经费来自于读者订阅和广告。刊物的形式为双月刊, 全年 6 期, 逢单月月末出版; 全部彩色印刷, 16 开本, 40 页, 总印数 1500 册。

中国鸟类观察编辑部信箱:

[birdwatcher2001@gmail.com](mailto:birdwatcher2001@gmail.com)

[birdwatcher2001@163.com](mailto:birdwatcher2001@163.com)



## 太阳鸟深度旅行

太阳鸟深度旅行是立足于西双版纳的户外自然体验机构, 主营业务是西双版纳、金三角地区深度旅行、生态旅游项目等, 拥有我的户外俱乐部, 西双版纳深度旅行、户外运动网, 湄公河流域 (东南亚) 深度旅行网 3 个平台, 致力于户外运动和深度旅行资源的推广。

办公地址: 西双版纳金沙湾国际商品城 17 幢 301

联系人: 李东

联系电话: 0691-2223337, 13988166493

QQ 号: 417052228 564052373

电子邮件: [myfengren@vip.qq.com](mailto:myfengren@vip.qq.com)



## 云南野鸟会

云南野鸟会全称“云南省野生动植物保护协会鸟类专业委员会”，经省民政厅备案登记，于2013年5月正式注册成立。是云南省观鸟者、鸟类摄影爱好者及鸟类科研工作者交流和发布信息的重要交流平台。云南野鸟会采用会员制，设立理事会机构，是云南“鸟人”真正的家，也是对外交流的重要窗口。欢迎国内外“鸟友”与云南野鸟会联系，成为云南“鸟人”大家庭的正式成员。入会报名方法详见：

云南野鸟会网站：<http://www.kmbirder.org/>

邮箱：[ynbirde@163.com](mailto:ynbirde@163.com)

QQ群：33675323

新浪微博：云南野鸟会



## 西双版纳观鸟协会

西双版纳观鸟协会致力于西双版纳热带野生鸟类及其栖息环境的保护；普及和推广野外观鸟活动，倡导公众正确的爱鸟护鸟意识；推动中国西双版纳热带林区以鸟类观赏为主体，涵盖其它野生动物观赏的自然生态之旅的普及和开展。主要活动内容包括开展西双版纳热带林区野生鸟类的调查、研究和保护；推广和组织观鸟活动；进行爱鸟知识的宣传和教育，提供与鸟类调查、影像拍摄、宣传教育及其它相关业务咨询服务。

通讯地址：云南省西双版纳景洪市嘎兰北路3号 666100

（西双版纳国家级自然保护区科研院所院内）

联系人：罗爱东（Roger）

电话：0691-2146379 / 13988153977 /

电邮：[1019544608@qq.com](mailto:1019544608@qq.com)